

## ÚVOD

Socializace jedince probíhá v kontextu sociální skupiny. Základní dimenze inkluze - úspěšnosti sociálního začlenění - definuje *míra přijetí, zapojení<sup>(1)</sup> a bezpečí*. **Přijetí** chápeme jako vzájemnou směnu pozitivních mezilidských kontaktů. **Zapojení** představuje aktivní podílení se na dění ve třídě. Pociť **bezpečí** je podmíněn nepřítomností ohrožení. Vycházíme z teoretických východisek individuální psychologie představované A. Adlerem a R. Dreikursem<sup>(2)</sup>. Základní myšlenkou je lidská potřeba náležet.

Motto:

**„Když víme PROČ, najdeme snáze jakékoliv JAK.“**

F. W. Nietzsche

Pilotní výzkum s názvem **Mapování proinkluzivního klimatu v základní škole** byl realizován z podnětu konkrétní školy.

### Cíle výzkumného šetření:

- struktura tříd z hlediska definovaných projevů chování a rolí,
- analýza sociálního klimatu školních tříd z hlediska tří proinkluzivních faktorů,
- posouzení míry sociálního začlenění cizinců – žáků školy.

## METODY

Výzkumné šetření odpovídající cílům projektu bylo realizováno v základní metodologické linii pedagogického výzkumného šetření. Jednalo se o smíšený kvalitativně-quantitativní výzkum.

### Základní informace o výzkumném šetření:

Výzkumný soubor: 551 žáků  
Specifikace: žáci 2.- 8. ročníku ZŠ  
Sběr dat: IX.-XI./2013  
Metoda: dotazník

Nástroje: obrázkové dotazníky opatřené popisky, složené ze 2 částí – sebesposuzovací a nominační

- dotazník SOKL JUNIOR (online)
- dotazník SOKL (online)
- dotazník NA JEDNÉ LODI (písemný)

**Podmínka účasti:** informovaný souhlas zák. zástupců

**Zpracování dat:** automaticky generované online

**Výstupy:**

- Základní diagnostika třídy
- Podrobná diagnostika třídy
- Sumář získaných voleb
- Karty žáků
- Doporučení pro práci s jednotlivci

**Metoda SOCIOKLIMA<sup>(3)</sup>** hodnotí typy chování (socio-behaviorální komponenty klimatu školní třídy) podle struktury, která je metodicky ověřená a optimalizovaná na 9 kategorií chování s dalšími subkategoriemi:

A	Kamarádké chování
B	Nesmělé chování
C	Nápadné chování
D	Vlivné chování
E	Agresivní chování
F	Vyhýbavé chování
G	Zbabělé chování
H	Chování zaměřené na úspěch
I	Morální chování

### Zpracování dat

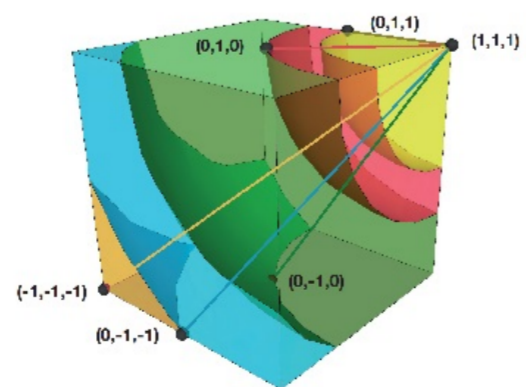
a, analýza získaných voleb vyjadřuje graficky i numericky strukturu chování dle uvedených kategorií a subkategorií (třída jako skupina, jednotlivec), uvádí volby sebesposouzení

**b, index sociálního začlenění (ISZ)**

Při využití matematické analýzy mohou proměnné (přijetí, zapojení, bezpečí) nabývat hodnot {-1;0;1}. Ve vzájemné kombinaci |-1,0,1|<sup>3</sup> poskytují 27 možností. Přiřazením váhy jednotlivým volbám (eukleidovská metrika) jsou vypočteny indexy rozložené do intervalů, které vymezují pět stupňů sociálního začlenění:

Stupně sociálního začlenění		
1.	optimální	<0; 1)
2.	spíše uspokojivé	<1; 1,414)
3.	ambivalentní + ambivalentní -	<1,414; 1,733) <1,733; 2,488)
4.	spíše neuspokojivé	<2,449; 3)
5.	neuspokojivé	<3; 3,464)

### Grafické znázornění stupňů ISZ



### Zpráva z výzkumného šetření pro školu

Zpracovaná data tvoří základ výstupů pro školu v podobě zpráv. Jsou automaticky generované a jsou k dispozici bezprostředně po ukončení vyplňování dotazníků. Obsahují jak zjištění, tak doporučení pro další práci jak se třídou jako celkem, tak s jednotlivci.

## VÝSTUPY

### Metody ověřování hypotéz

V průběhu analýzy jsme vytvořili několik nulových hypotéz, které jsme následně testovali na hladině významnosti 0,05.

H1: Míra sociálního začlenění vycházející z chování vyjádřená indexem je nezávislá na věku žáka, resp. na ročníku školní docházky.  
H2: Sociální role ovlivňující míru sociálního začlenění vyjádřená indexem je nezávislá na věku žáka, resp. na ročníku školní docházky.  
H3: Chování ovlivňující míru sociálního začlenění vyjádřená indexem je nezávislé na věku žáka, resp. ročníku školní docházky.

Pro hypotézy H1,H2,H3 jsme vytvořili kontingenční tabulky, ověřovali je pomocí testu nezávislosti Chí-kvadrát testu a získali hodnoty p-value:

	p-value
Index začlenění	0,090378
Index role	0,006893
Index chování	0,001217

Index sociálního začlenění (H1) nezávisí a index role (H2) i index chování (H3) **závisí na věku** žáka, resp. ročníku šk. docházky.

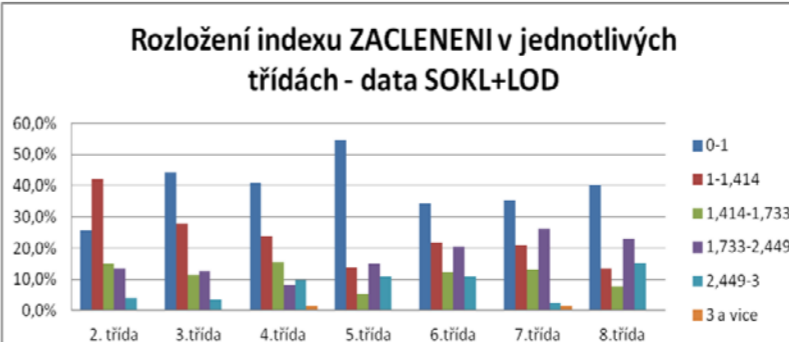
H4: Sebesposouzení - subjektivní náhled žáka na vlastní míru sociálního začlenění je shodný s hodnocením od spolužáků.

H5: Sebesposouzení - anticipovaný náhled žáka na hodnocení míry sociálního začlenění od spolužáků je příznivější než subjektivní náhled na vlastní míru sociálního začlenění

Test hypotézy H4 a H5 je proveden párovým t-testem s následujícím závěrem:

H4: Subjektivní náhled na vlastní míru SZ není shodný s hodnocením SZ od spolužáků.  
H5: Hodnocení SZ od spolužáků je horší než subjektivní náhled žáka na vlastní míru sociálního začlenění.

### Závěr z výzkumného šetření pro školu



## ZÁVĚRY

Index sociálního začlenění žáků není pouhé číslo. Za každým číslem je potřeba vidět žáka s jeho příběhem a školní třídu jako prostředí, kde se učíme být, žít s druhými, poznávat a jednat<sup>(4)</sup>.

Výsledky výzkumu ukázaly, že většina žáků školy se podle ISZ nachází ve stupni optimálního a spíše uspokojivého začlenění. Výsledky poskytly podněty pro navazující práci učitelů, příp. externích odborníků v cílené práci se třídou a jednotlivci pro posílení úspěšnosti sociálního začlenění nejen žáků cizinců, ale všech dětí ve školních třídách dané školy.

Analýza dat získaných online metodou **SOCIOKLIMA<sup>(5)</sup>** a indexu sociálního začlenění nabízí další využití, a to zejména:

- včasné zachycení signálů rizikového chování či ohrožení
- predikci norem skupiny dle hladiny jednotlivých faktorů sociálního začlenění,
- podklady pro navazující práci se třídou na různých úrovních (třídnické hodiny, preventivní a intervenční programy, programy indikované prevence, individuální výchovné plány, pohovory s rodiči aj.),
- širokospektrální obraz sociálního začlenění zapojením žáků, rodičů a vyučujících,
- multifaktoriální analýzu míry sociálního začlenění žáků dle zvolených filtrů (lokalita, věkové kohorty, pohlaví, aj.) nebo porovnávání získaných dat.

**„Teorie bez praxe je mrtvá,  
praxe bez teorie postrádá důvěryhodnost“.**

## ZDROJE

Literatura:

- (1) Ukazatel inkluze. Rytmus o. s., 2007; ISBN 80-903598-5-X
- (2) Dreikurová - Fergusonová, E. Adlerovská teória. Bratislava: Slovenská adlerovská spoločnosť, 2005; ISBN 80-969264-7-0
- (3) Chudý, Štefan; Mikulková, Milena; Bělášková, Silvie. Tvorba a vedecké ukotvenie komplexných diagnostických metód – hľadanie nových rozmerov uplatnenia v praxi. in Sapere Aude 2012 Vzdelávaní a dnešní spoločnosť. Hradec Králové: MAGNANIMITAS, 2012. ISBN 978-80-904877-9-6; ETTN 085-12-12013-03-8

Zdroj:

- (4) "Učení: Dosažitelný poklad" - Delorsova zpráva, UNESCO, 1996

[http://www.unesco.org/education/pdf/DELORS\\_E.PDF](http://www.unesco.org/education/pdf/DELORS_E.PDF)

- (5) data online dotazníků: [www.socioklima.eu](http://www.socioklima.eu)